

〈阪神なんば線ミーツ・アート in あまがさき スタンプラリー台紙〉

阪神なんば線に、尼崎の街に、
話題の現代アートが出現！！

阪神なんば線開業10周年記念

阪神なんば線

アートプロジェクト

HANSHIN NAMBA LINE
ART PROJECT



尼崎の街を、人気のアーティストがジャック！

阪神なんば線ミーツ・アート in あまがさき
Produced by 六甲ミーツ・アート 芸術散歩

ROKKO MEETS ART
芸術散歩 2019



深尾尚子 たいやき 2008年 撮影=早川宏一



いとぎん(ET-KING) えべっさん



久保寛子 土頭 2016年

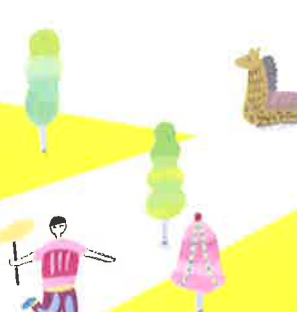
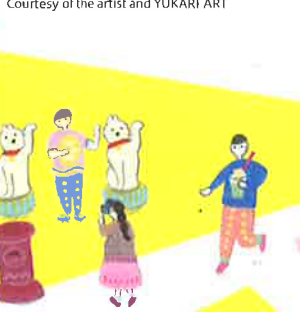


阪神なんば線 西九条駅に登場！

みんなでつくるエコ・アート
Produced by 淀川テクニック



「宇野のチヌ」2009、岡山県宇野港
Courtesy of the artist and YUKARI ART



イラスト/鈴木なるみ

“たいせつ”がキュッ。
阪神電車

【お問い合わせ】阪神電車 運輸部 営業課 06-6457-2222(9:00~17:00 土・日・祝休日を除く)

阪神なんば線10周年

検索

https://www.hanshin.co.jp/nambaline_10th/



阪神なんば線ミーツ・アート in あまがさき **会場マップ**

Produced by 六甲ミーツ・アート 芸術散歩

夏の終わりの4日間、尼崎の街に現代アートが出現！駅を中心とした城・神社・寺院・商店街など9箇所に、「六甲ミーツ・アート 芸術散歩」で好評を博した人気アーティストや、尼崎ゆかりの気鋭のアーティストによる14作品を展示。日常の中に突如あらわれたアートを探して街をめぐり、尼崎の街の新たな魅力を見つけよう！

日時 8月23日(金)～26日(月) 9:00～18:00 **開催場所** 尼崎駅周辺 雨天決行・荒天中止

主催：阪神電気鉄道株式会社 共催：尼崎市、一般社団法人あまがさき観光局、六甲山観光株式会社 協力：株式会社伊藤園

★の作品は8月27日(火)～11月24日(日)まで継続して展示する予定です。継続展示期間は、場所を変更する場合があります。詳しくは、阪神なんば線開業10周年記念サイト(https://www.hanshin.co.jp/nambaline_10th/)にてお知らせします。



スタンプラリーのルール

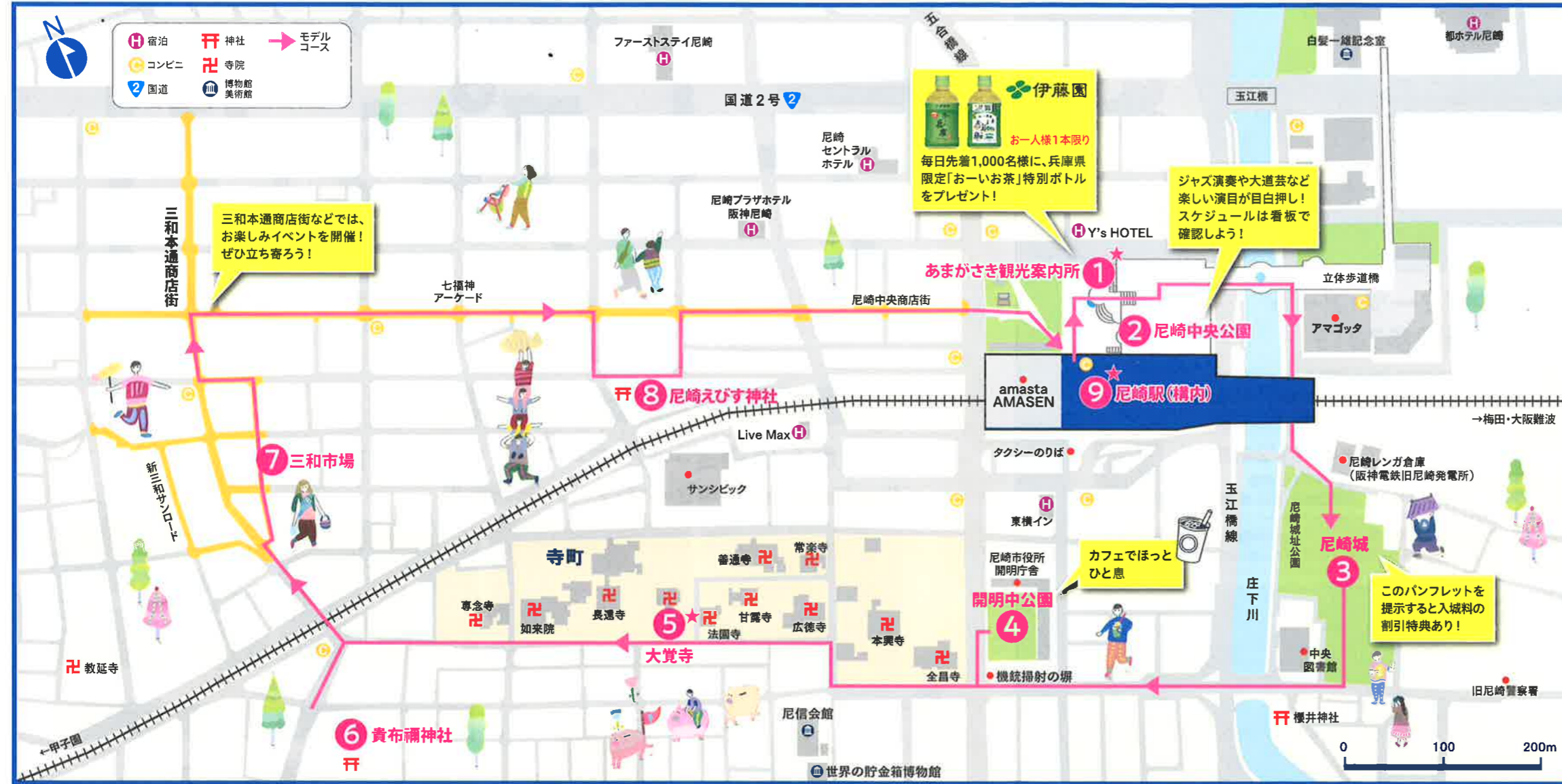
9つのアートスポットに設置されたスタンプポイントで、スタンプを8つ以上集めると、「阪神なんば線開業10周年記念ノベルティ」がもらえます。

スタッフ押印欄

引き換え場所 あまがさき観光案内所

引き換え日時 8月23日(金)～26日(月) 9:00～18:00

※複数の台紙をご持参いただいた場合でも、お引き換えはお一人様につき1個とさせていただきます。
※賞品がなくなり次第終了となります。ご了承ください。



1 あまがさき観光案内所

いとさん(ET-KING) ★

結成20周年を迎えたHIP HOPユニット・ET-KING。メンバーのいとさんが描いた『えべっさん』のタペストリーや、ステージ衣装(初代法被)を展示します。阪神なんば線10周年応援ソングの動画とライブ映像の放映も必見。

2 尼崎中央公園

選りすぐりのパフォーマー7組が結集。豊かな表現と高度な技術で楽しい時間空間を演出します。

池田洋介(ジャグリング、バントマイム、マジック)

ガンジスインダストリーズ(アートパフォーマンス)

Soul Sweat/ソウル・スウェット

(ヴォーカル、サクソ、ギターのジャズトリオ)

チムチムサービス(進化師コンビ)

Noble Le Temps/ノブール・ル・タン

(ヴァイオリンとギターによるジャズジャズ)

松本かなこ(チョコレートアート)

渡辺あきら(ジャグリング)

3 尼崎城

久保寛子

仏像や古代エジプトの女神の手をモチーフに作られた大きな彫刻。外側を覆うブルーシートは自然災害の脅威と復興をイメージして象徴的に使われています。

4 開明中公園

前田真治/風間天心(GermanSuplexAirlines)

競馬場、競艇場の外れ券を旧開明小学校の土地代と同じ額まで集め展示した作品。うやうやしく展示された作品からは価値とは何かを考えさせられます。この他、2作品を展示します。

このマップ提示で100円引き！(生徒・児童は50円引き)

5 大覚寺

風間天心(GermanSuplexAirlines) ★
水引という衰退しつつある文化をアートに変換し世界への発信を試みる作品。日本が晒されている大波が去った後に生まれる新たな文化を予感させる作品。

6 貴布禰神社

カフェコーナー
育成調理師専門学校の学生たちが、真心こめて作った冷たいドリンクや美味しいスイーツが味わえます。アートめぐりの途中にぜひお立ち寄りください。
【営業時間】8月23日(金)～26日(月)9:00～18:00 ※最終日のみ16:00まで ※フードの提供は11:00～15:00

イベント限定の特別な御朱印がいただけます！

イベント期間中、アートスポットの大覚寺・貴布禰神社・尼崎えびす神社では、アート作品をモチーフにした特別御朱印が授与いただけます。この機会をお見逃しなく！※御朱印をいただく際は、各社寺にて志納金・初穂料等をお納めください。(詳しくは各社寺にお問い合わせください。)

8 尼崎えびす神社

深尾尚子
こんがり美味しくそうなタイ焼き。近づくときとあり得ない大きさで、もちろん似せ物。日常感覚をずらした作品です。えびすさんに因んで展示されました。



9 尼崎駅(構内)

鈴木なるみ ★
町のリサーチをもとに人々の生活や町並み、渡海船や酒樽などの歴史、七福神や妖怪が描かれています。気鋭のイラストレーターによる尼崎の情景です。

六甲ミーツ・アート 芸術散歩2019の前売券を駅長室で発売中！

7 三和市场

栗真由美
家々の明かりは私たちにぬくもりや郷愁を感じさせます。作者は商店街取材したたくさんのランタンを作りました。仄かな町の記憶をお楽しみください。



現代美術二等兵

菓子に駄菓子があるように、現代美術の中にも「駄美術」があっという間にはアーティスト。思わず笑いが漏れる独自世界を三和市场に出現させます。

本多大和

穴に向かって言葉を話すと、その言葉が画面上に現れ歩き回ります。かわいらしく不思議でユーモラス。メディアと現実の境を越えた傑作です。

5 大覚寺

深尾尚子
食物を“かわいい”に変える文化は日本人独特の感覚で受け継がれてきたものと作者は考えます。ウサギが文化歴史に触れて変身し境界を越えてゆきます。

風間天心(GermanSuplexAirlines) ★

水引という衰退しつつある文化をアートに変換し世界への発信を試みる作品。日本が晒されている大波が去った後に生まれる新たな文化を予感させる作品。

6 貴布禰神社

久保寛子
小豆島に古代文明が存在したという物語を設定した2016年の作品「段山遺跡群」からの出展。破壊された偶像です。メッシュは青色に更新されました。